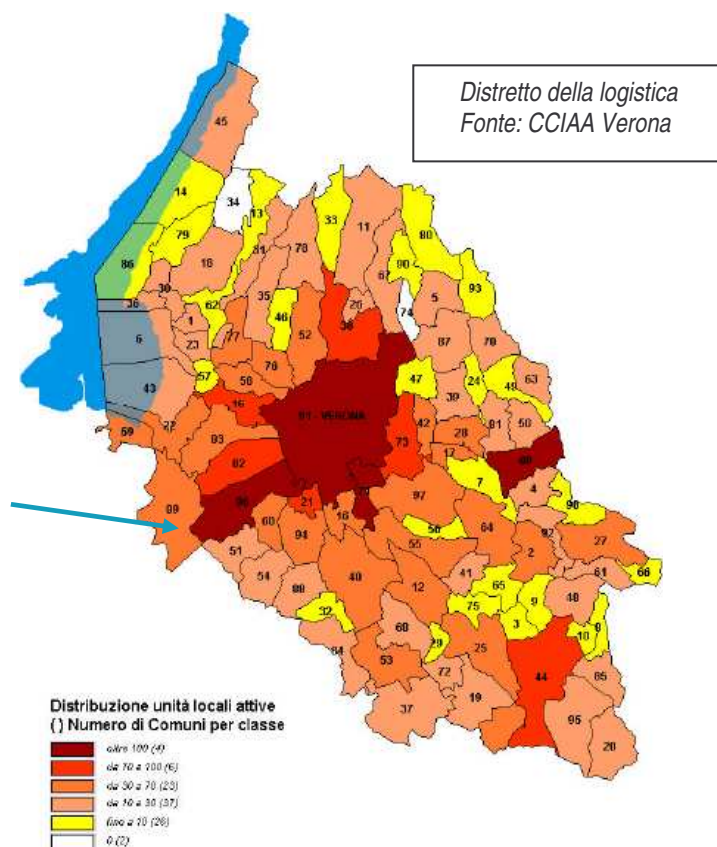


#### 2.10.4.2 MACROAREE DISTRETTUALI

Analizzando le vocazioni produttive territoriali non si può non dare particolare attenzione alla presenza dei cosiddetti distretti produttivi. Il distretto industriale è un modello imprenditoriale che costituisce, a partire dalla seconda metà degli anni Sessanta, un'efficace risposta alle esigenze di competitività di costo e di flessibilità emergenti dai mercati di riferimento. La normativa definisce i distretti industriali come "i sistemi produttivi locali caratterizzati da un'elevata concentrazione d'impresе industriali nonché dalla specializzazione produttiva di sistemi d'impresе", e non ha altro che formalizzato quanto già esisteva in alcuni sistemi locali caratterizzati da una realtà locale con interessi condivisibili e un processo produttivo suddiviso in un insieme di piccole e medie imprese che, in un sistema di cooperazione, si specializzano ognuna in una singola fase della produzione.

La Regione Veneto ha riconosciuto finora 40 distretti produttivi accreditati in 11 macroaree (turismo, meccanica, tessile, chimica, logistica, trasformazione agroalimentare, produttivo mobili, pellame e scarpe, tecnologie, oggettistica e d edilizia) sulla base delle relative peculiarità produttive. I distretti individuati nel territorio veronese sono: distretto grafico – cartario veneto, distretto calzaturiero veronese, distretto logistico veronese, verona pronto-moda - distretto veneto dell'abbigliamento, distretto del marmo e delle pietre del veneto, veronaclima - distretto veneto della termomeccanica, distretto del mobile classico della pianura veneta, distretto ortofrutticolo veneto, distretto veneto del vino, distretto veneto dell'informatica e del tecnologico avanzato e distretto turistico del Garda.

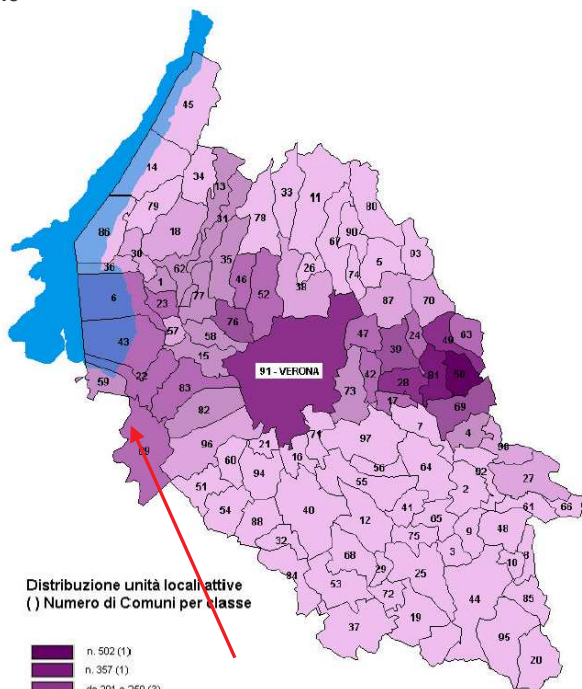
#### Logistica



Fonte: CCIAA - Verona



### Vino

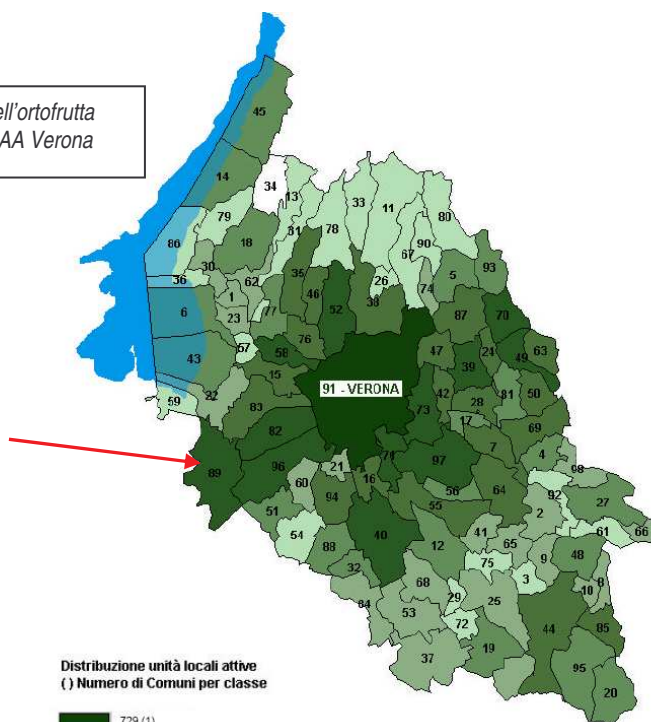


Distretto del vino  
Fonte: CCIAA Verona

Distribuzione unità locali attive  
( ) Numero di Comuni per classe

- n. 502 (1)
- n. 357 (1)
- da 201 a 250 (3)
- da 101 a 200 (3)
- da 51 a 100 (13)
- da 26 a 50 (12)
- da 10 a 25 (10)
- fino a 10 (55)

### Ortofrutta



Distretto dell'ortofrutta  
Fonte: CCIAA Verona

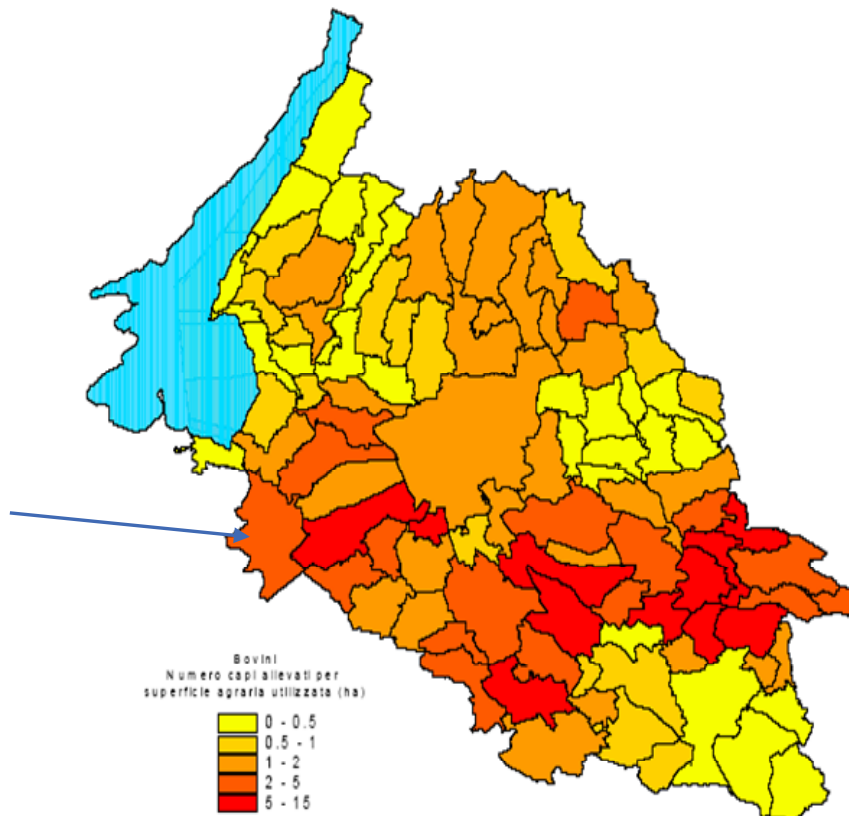
Distribuzione unità locali attive  
( ) Numero di Comuni per classe

- 729 (1)
- da 81 a 256 (12)
- da 41 a 80 (21)
- da 21 a 40 (21)
- da 11 a 20 (21)
- da 1 a 10 (21)
- 0 (1)

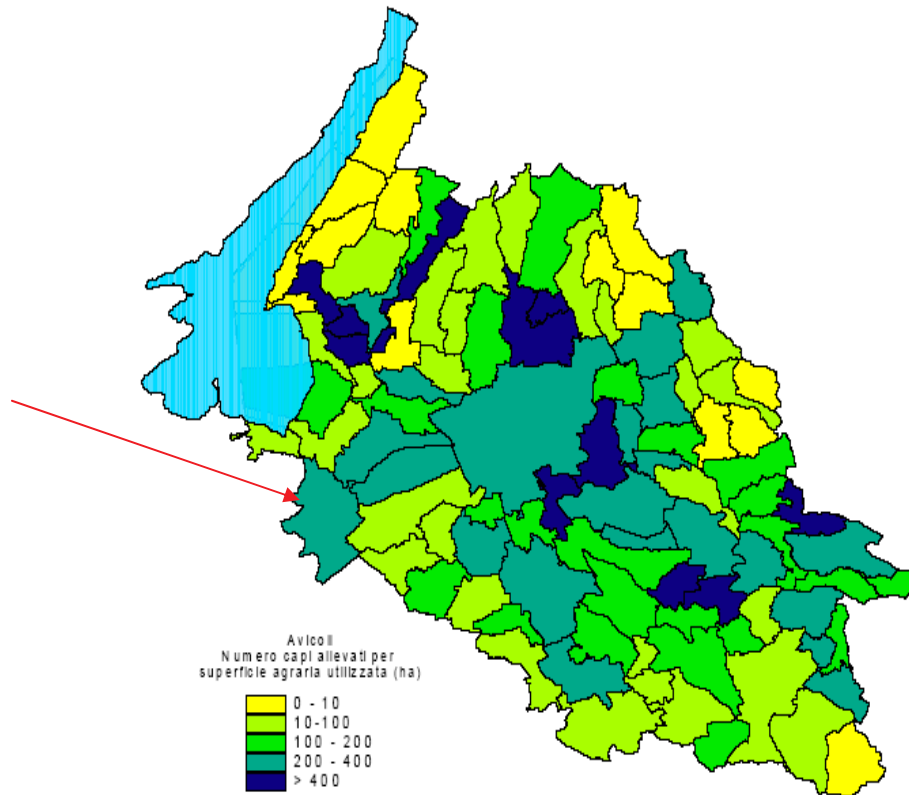


## Allevamenti

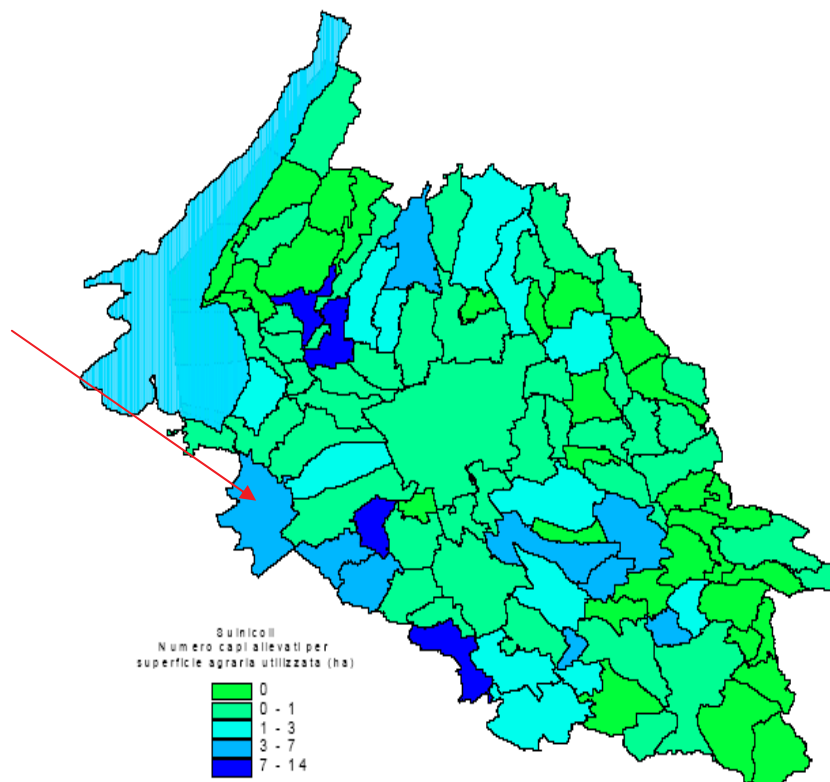
Numero di capi bovini allevati i/ SAU (Fonte:CCIAA – Verona)



Numero capi avicoli e suinicoli/SAU



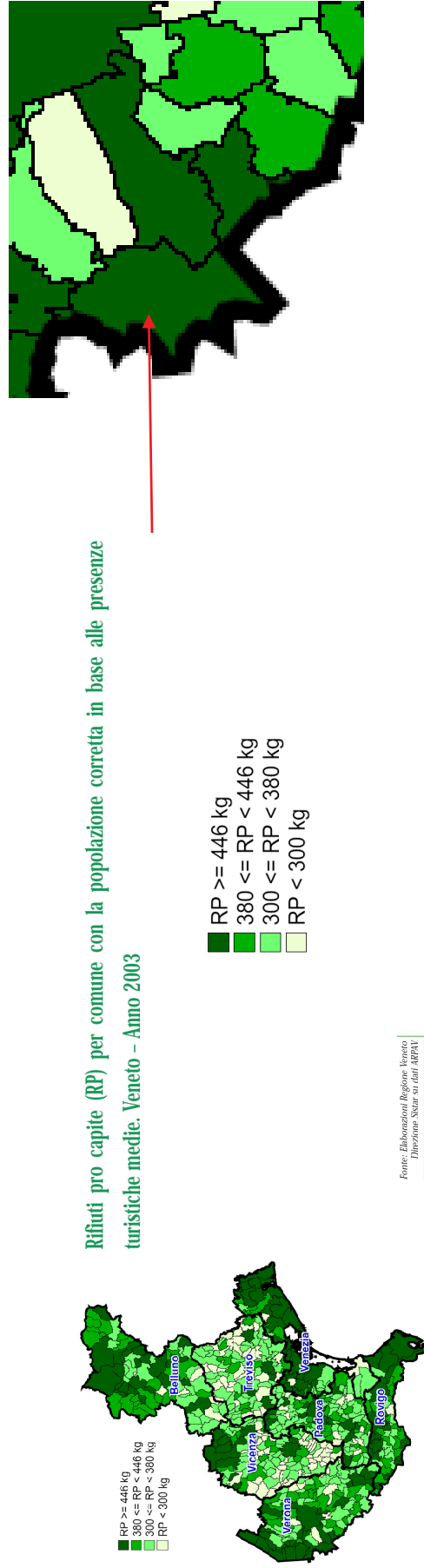
Fonte: CCIAA – Verona



## 2.10.5 Rifiuti

Le tabelle seguenti forniscono in Kg le quantità di rifiuti prodotti negli anni 2005, 2004 e 2003 per il Comune di Valeggio, il quale appartiene al bacino Verona 2 (VR2). Si può vedere che la raccolta differenziata (RD) è vistosamente aumentata nel corso degli ultimi anni e soprattutto nel 2005, attestandosi al 56% dei rifiuti prodotti. Essa risulta sopra la media della raccolta differenziata del bacino VR2 e dell'intera provincia.

La produzione totale di rifiuti è diminuita nei 3 anni considerati. Mettendo poi in relazione il numero di abitanti con quest'ultima, si rileva una diminuzione notevole della produzione pro-capite. Tuttavia è da notare che la produzione di rifiuti risulta tra le maggiori di quelle dei comuni confinanti.



## Anno 2005

Bacino	Comune	n° abitanti	Forsu*	Verde*	Vetro*	Carta*	Plastica*	Lattine*	Multi materiale*	Beni durevoli*	altri rifiuti recuperabili*	rifiuti particolari*	rifiuto residuo*	raccolta differenziata*	rifiuto totale*	% RD
VR2	Valeggio sul Mincio	12.522	880.800	1.018.890	389.720	739.530	221.750	0	102.670	40.943	205.380	22.296	2.819.960	3.621.979	6.441.939	56,22
	<b>Totale VR2</b>	<b>135.595</b>	<b>8.567.360</b>	<b>8.036.230</b>	<b>3.961.600</b>	<b>6.439.720</b>	<b>1.357.580</b>	<b>24.620</b>	<b>2.117.355</b>	<b>275.693</b>	<b>1.969.244</b>	<b>240.681</b>	<b>37.177.875</b>	<b>32.990.083</b>	<b>70.167.958</b>	<b>47,0</b>

Bacino	n° abitanti	Forsu*	Verde*	Vetro*	Carta*	Plastica*	Lattine*	Multi materiale*	Beni durevoli*	altri rifiuti recuperabili*	rifiuti particolari*	rifiuto residuo*	raccolta differenziata*	rifiuto totale*	% RD
VR1	127.275	10.130	7.777	3.633	8.006	2.116	1	2.381	376	2.284	183	32.583	36.886	69.469	53,10
<b>VR2</b>	<b>135.595</b>	<b>8.567</b>	<b>8.036</b>	<b>3.962</b>	<b>6.440</b>	<b>1.358</b>	<b>25</b>	<b>2.117</b>	<b>276</b>	<b>1.969</b>	<b>241</b>	<b>37.178</b>	<b>32.990</b>	<b>70.168</b>	<b>47,02</b>
VR3	107.338	6.201	3.699	2.945	4.306	1.065	5	1.681	195	1.890	203	20.905	22.190	43.094	51,49
VR4	185.710	12.141	11.434	3.664	8.748	1.506	297	5.228	513	2.532	348	39.449	46.412	85.861	54,06
VR5	308.929	13.493	4.085	7.023	14.806	3.011	780	1.315	374	8.336	300	105.133	53.523	158.656	33,74
<b>Totale VR</b>	<b>864.847</b>	<b>50.532</b>	<b>35.032</b>	<b>21.227</b>	<b>42.307</b>	<b>9.056</b>	<b>1.108</b>	<b>12.722</b>	<b>1.733</b>	<b>17.011</b>	<b>1.274</b>	<b>235.247</b>	<b>192.002</b>	<b>427.249</b>	<b>44,94</b>

### Anno 2004

Bacino	Comune	n° abitanti	Forsu*	Verde*	Vetro*	Carta*	Plastica*	Lattine*	Multi materiale*	Beni durevoli*	altri rifiuti recuperabili*	rifiuti particolari*	rifiuto residuo*	raccolta differenziata*	rifiuto totale*	% RD
VR2	Valeggio sul Mincio	12.118	453.660	749.340	342.400	586.060	156.650	0	30	37.060	126.300	8.702	4.165.600	2.460.202	6.625.802	37,13
<b>Totale VR2</b>		<b>130.143</b>	<b>7.586.820</b>	<b>7.036.910</b>	<b>3.817.100</b>	<b>6.028.560</b>	<b>1.150.840</b>	<b>25.760</b>	<b>1.720.520</b>	<b>234.010</b>	<b>1.810.288</b>	<b>127.688</b>	<b>38.208.942</b>	<b>29.538.476</b>	<b>67.747.418</b>	<b>43,60</b>

Bacino	n° abitanti	Forsu*	Verde*	Vetro*	Carta*	Plastica*	Lattine*	Multi materiale*	Beni durevoli*	altri rifiuti recuperabili*	rifiuti particolari*	rifiuto residuo*	raccolta differenziata*	rifiuto totale*	% RD
VR1	123.768	8.912,45	6.229,00	3.783,44	6.472,28	1.721,92	8,34	1.985,85	299,62	1.893,02	110,08	36.145,86	31.416,01	67.561,87	46,50
VR2	130.143	7.586,82	7.036,91	3.817,10	6.028,56	1.150,84	25,76	1.720,52	234,01	1.810,27	127,69	38.208,94	29.538,48	67.747,42	43,60
VR3	105.682	6.004,18	3.264,13	2.654,38	4.362,97	1.051,72	4,27	1.523,31	171,86	1.879,07	113,61	20.130,50	21.029,49	41.159,99	51,09
VR4	183.731	11.116,19	9.766,22	2.339,96	8.649,60	1.396,97	278,52	5.808,93	452,65	2.397,74	233,82	41.691,98	42.434,59	84.126,57	50,44
VR5	308.479	7.595,18	2.937,59	7.478,21	14.307,78	608,55	836,83	2.593,12	311,11	8.479,62	198,64	112.348,14	45.346,61	157.694,75	28,76
<b>Totale VR</b>	<b>851.773</b>	<b>41.214,82</b>	<b>29.233,85</b>	<b>20.067,09</b>	<b>39.821,19</b>	<b>5.929,99</b>	<b>1.153,72</b>	<b>13.631,73</b>	<b>1.469,25</b>	<b>16.459,72</b>	<b>783,83</b>	<b>248.525,41</b>	<b>169.765,18</b>	<b>418.290,59</b>	<b>40,59</b>

### Anno 2003

Bacino	Comune	n° abitanti	Forsu*	Verde*	Vetro*	Carta*	Plastica*	Lattine*	Multi materiale*	Beni durevoli*	altri rifiuti recuperabili*	rifiuti particolari*	rifiuto residuo*	raccolta differenziata*	rifiuto totale*	% RD
VR 2	VALEGGIO SUL MINCIO	11.230	447.220	555.620	312.640	430.120	124.260	0	0	33.690	172.800	1.673	3.908.400	2.078.023	5.986.423	34,71
<b>TOTALE VR2</b>		<b>127.939</b>	<b>7.106.680</b>	<b>5.923.020</b>	<b>3.675.830</b>	<b>5.817.350</b>	<b>1.067.725</b>	<b>137.180</b>	<b>1.433.888</b>	<b>202.440</b>	<b>1.641.479</b>	<b>120.985</b>	<b>36.407.363</b>	<b>27.126.577</b>	<b>63.533.940</b>	<b>42,70</b>

Bacino	n° abitanti	Forsu*	Verde*	Vetro*	Carta*	Plastica*	Lattine*	Multi materiale*	Beni durevoli*	altri rifiuti recuperabili*	rifiuti particolari*	rifiuto residuo*	raccolta differenziata*	rifiuto totale*	% RD
Totale VI	813733	43.276	22.361	22.888	36.841	9.612	686	7.996	1.846	15.719	395	154.487	161.620	316.107	51,13
VR1	121982	8.198	4.839	4.295	5.537	1.640	101	943	250	2.130	96	35.296	28.027	63.323	44,26
VR2	127939	7.107	5.923	3.676	5.817	1.068	137	1.434	202	1.641	121	36.407	27.127	63.534	42,70
VR3	103423	5.283	2.488	2.518	4.269	982	27	1.675	182	1.877	68	19.270	19.370	38.640	50,13
VR4	182693	9.327	7.506	2.608	7.436	1.244	255	5.051	424	2.390	161	42.036	36.401	78.437	46,41
VR5	305284	5.392	2.643	7.452	12.260	2.444	809	244	308	9.089	124	114.193	40.467	154.960	26,31
<b>Totale VR</b>	<b>841321</b>	<b>35.309</b>	<b>23.398</b>	<b>20.549</b>	<b>35.318</b>	<b>7.379</b>	<b>1.329</b>	<b>9.347</b>	<b>1.366</b>	<b>17.128</b>	<b>569</b>	<b>247.201</b>	<b>151.693</b>	<b>398.849</b>	<b>38,03</b>

## 2.10.6 Energia

Le informazioni a disposizione per il territorio di Valeggio sul Mincio hanno evidenziato la presenza di un impianto per la produzione di energia elettrica attualmente in gestione alla AGSM. Sono assenti gli impianti fotovoltaici o che sfruttano fonti di energia rinnovabile (non si hanno a disposizione i dati relativi a privati).

IMPIANTO	PRODUZIONE NETTA 2003 (MWh)
Bussolengo	212.183
Chievo	131.086
Sorio vecchia	13.024
Sorio nuova	69.871
Zevio	51.583
Brentino	3.128
Prevaldesca	89

### ENEL Produzione

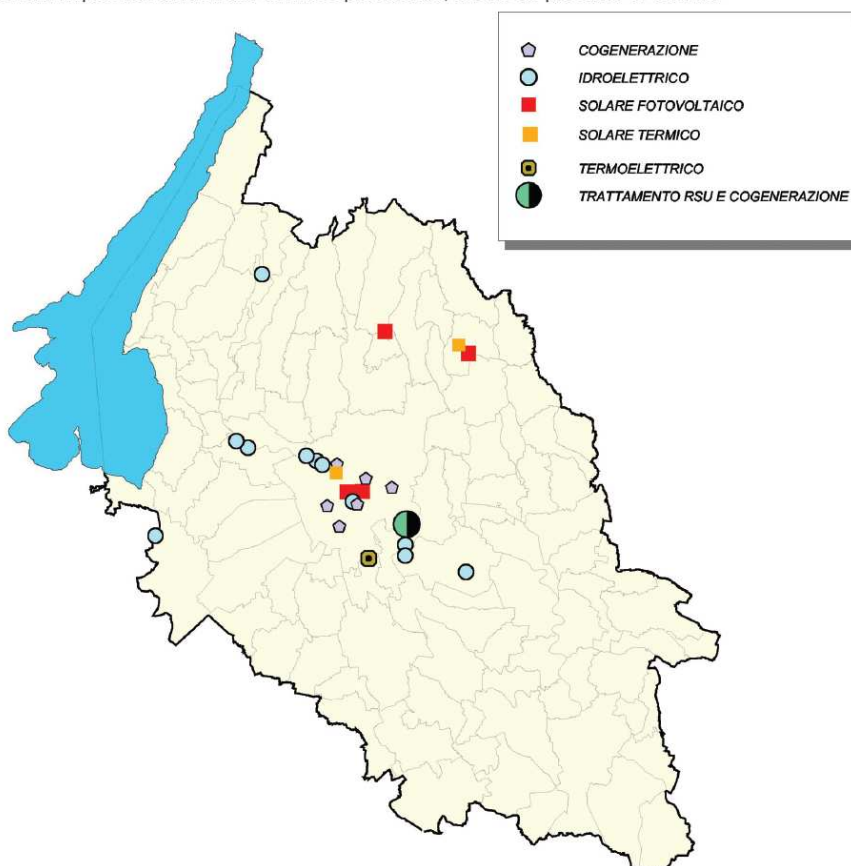
Nel territorio provinciale non ci sono impianti ENEL termoelettrici. Gli unici impianti di produzione sono da fonte idraulica. Di seguito vengono forniti i dati relativi agli impianti citati.

### Altri produttori

In Provincia vi sono altri impianti di produzione di energia. I principali sono la Cartiera di Cà di David (27 MW di potenza), e due impianti fotovoltaici (da 10 a 20 KWp), più altri di dimensioni minori anche relativi al solare termico.

### Ubicazione degli impianti

La seguente mappa mostra l'ubicazione degli impianti di produzione di energia in Provincia. Non sono evidenziati impianti al di fuori del territorio provinciale, anche se prossimi al confine.



Non sono disponibili informazioni di dettaglio in merito ai consumi elettrici all'interno dei comuni di Valeggio sul Mincio.

La tabella seguente mostra invece l'andamento del consumo di metano nel periodo 2000-2005. Si evidenzia un costante aumento particolarmente negli anni 2004 e 2005.

(Regione Veneto - Punti di Riconsegna della rete Snam Rete Gas - Volumi espressi in milioni di m<sup>3</sup>/anno a potere calorifico superiore 38,1 MJ/m<sup>3</sup>)

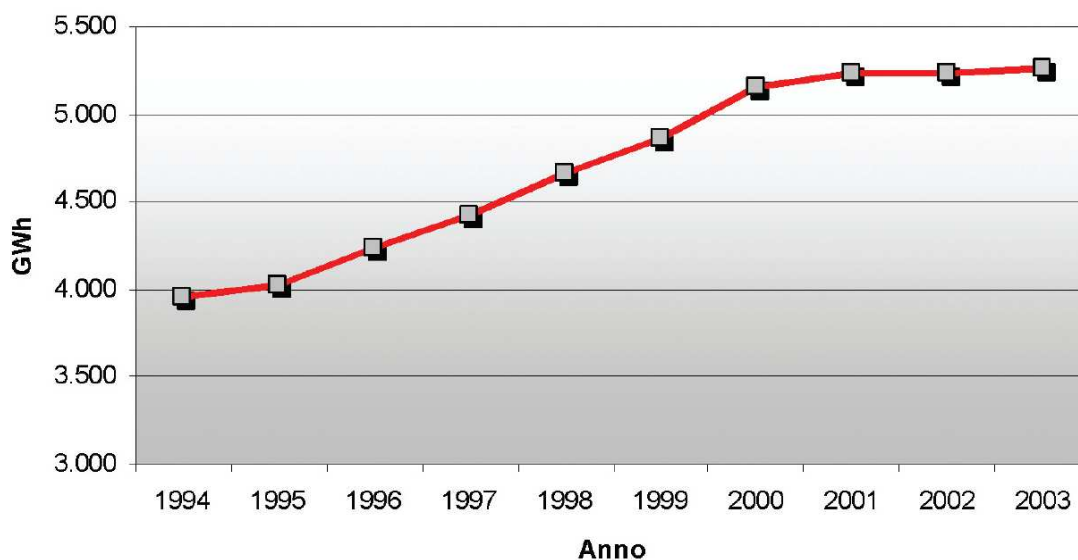
COMUNE	SETTORE	2000	2001	2002	2003	2004	2005
VALEGGIO SUL MINCIO	Riconsegne a reti di distribuzione e terziario diretto	8,5	9,0	8,5	8,4	9,8	10,8

In generale per tutti i settori si rileva l'andamento provinciale dove i consumi maggiori sono generalmente più alti nel settore industriale e secondariamente nel terziario e domestico. Particolarmente ridotto risulta essere il consumo dell'agricoltura.

Sarà dunque compito del Rapporto Ambientale la verifica e l'aggiornamento di tali dati.

Il grafico seguente evidenzia il livello provinciale dei consumi e la mappa provinciale evidenzia invece le reti nazionali

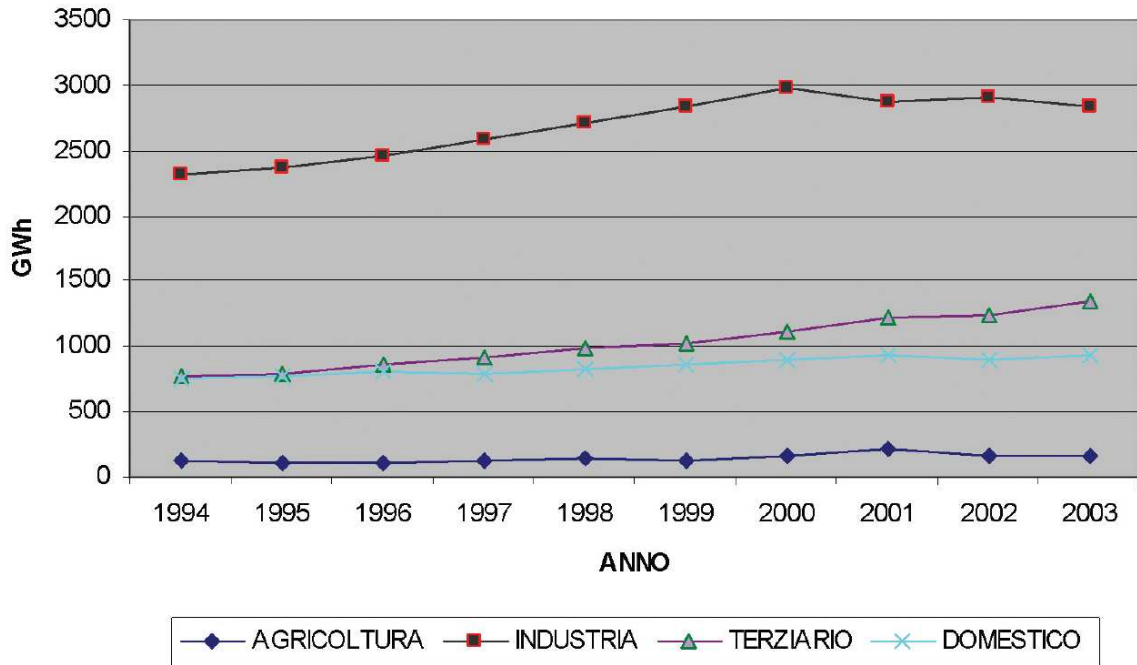
Grafico 2: Andamento dei consumi di energia elettrica (Fonte GRTN)



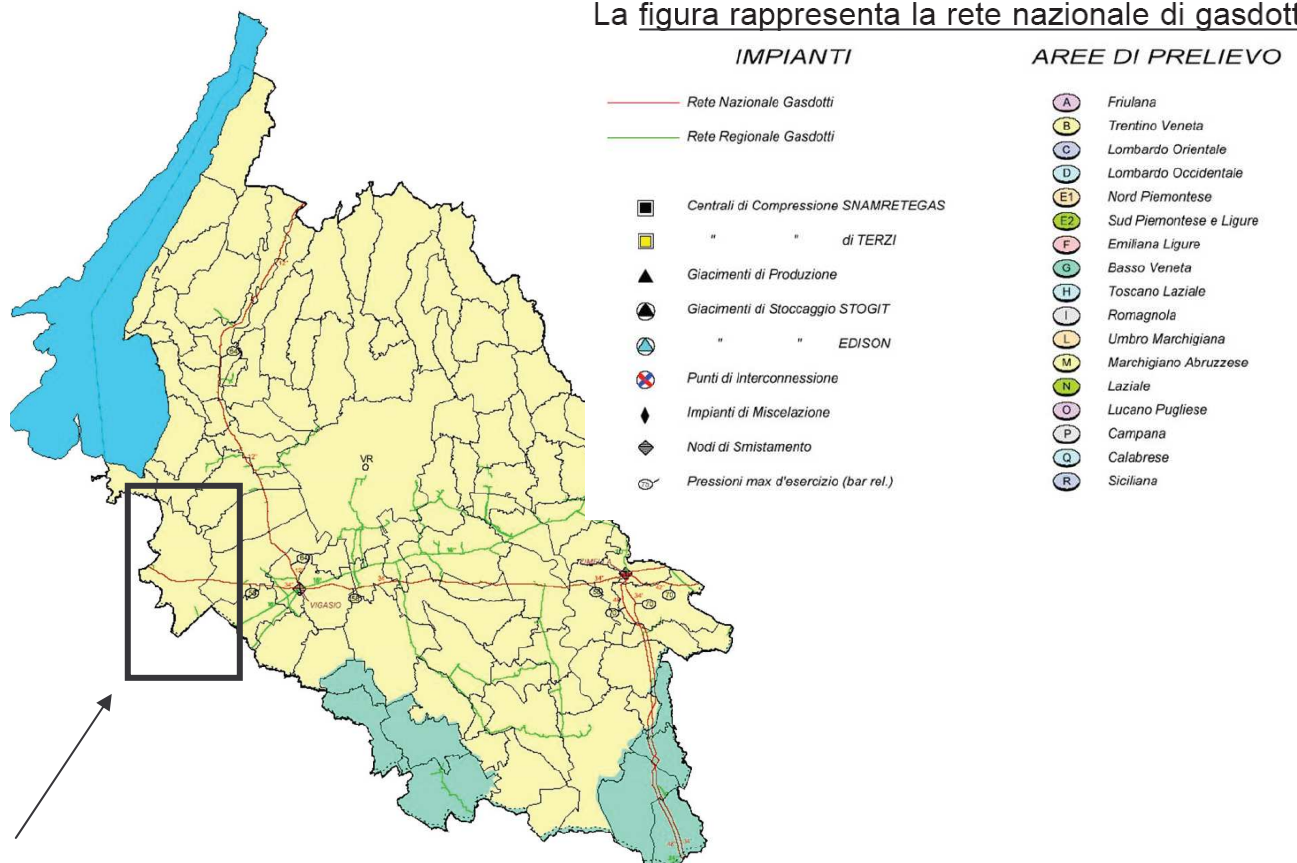




Andamento dei consumi di energia elettrica per tipologia di utenza (Fonte GRTN)



La figura rappresenta la rete nazionale di gasdotti



## 2.10.7 Turismo

Il comune di Valeggio sul Mincio ha un indice di turisticità prossimo alla media regionale.

	<b>Tasso di turisticità - Anno 2005</b>
Veneto	32,8
Verona	37,7
<b>Valeggio sul Mincio</b>	25,8

Fonte: Elaborazioni Regione Veneto - Direzione Sistema Statistico Regionale su dati Regione Veneto

Le presenze turistiche rilevate per l'anno 2005 nelle strutture indicano 13 505 persone, con 118 019 turisti complessivi in arrivo.

L'indice di utilizzazione lorda delle strutture alberghiere, anno 2005, (presenze/(posti letto\*giorni)\*1000) è espresso nella tabella seguente:

	<b>Indice di utilizzazione lorda - Anno 2005</b>
Veneto	38,6
Verona	40,5
<b>Valeggio sul Mincio</b>	40,6

Fonte: Elaborazioni Regione Veneto - Direzione Sistema Statistico Regionale su dati Regione Veneto

A Valeggio S.M. si contano 24 strutture ricettive.

### 2.10.7.1 DISTRETTO TURISTICO DEL GARDA

Il Distretto Turistico del Garda ha una chiara localizzazione geografica. Esso coinvolge i comuni di Bardolino, Lazise, Garda, Torri del Benaco, Brenzone, Malcesine, Peschiera del Garda, Castelnuovo del Garda direttamente bagnati dalle acque del lago e i comuni dell'entroterra gardesano quali: Affi, Brentino Belluno, Caprino, Cavaion Veronese, Costermano, Ferrara di Monte Baldo, San Zeno di Montagna, Pastrengo, Rivoli Veronese, Bussolengo e Valeggio sul Mincio. Il distretto è caratterizzato dalla presenza di numerose strutture ricettive: 1400 imprese turistiche suddivise in alberghi, bar, ristoranti, agenzie di viaggio, agriturismi, parchi tematici ed altri. Il lago di Garda rappresenta come numero di presenze ben l'80% del sistema turismo dell'intera provincia di Verona.

Tale settore, consolidatosi negli ultimi decenni sul territorio comunale, costituisce per Valeggio sul Mincio un'attività economica importante (circa 100 attività locali) e significativa anche per l'indotto che determina per altre attività e servizi collegati, quali attività commerciali ed altre legate alla fruizione del tempo libero.

