



VALEGGIO SUL MINCIO

1991				2001			
Ateco 3 cifre	Addetti u.l.	%	% cumulata	Ateco 3 cifre	Addetti u.l.	%	% cumulata
281 - Fabbricazione di elementi da costruzione in metallo	216	7,8	7,8	316 Fabbricazione di altri apparecchi elettrici n.c.a.	236	7,7	7,7
851 - Attivita' dei servizi sanitari	187	6,7	14,5	553 Ristoranti	190	6,2	13,8
553 - Ristoranti	176	6,3	20,8	452 Costruzione completa o parziale di edifici; genio civile	174	5,6	19,5
182 - Confezione di altri articoli di vestiario ed accessori	160	5,7	26,6	281 Fabbricazione di elementi da costruzione in metallo	155	5,0	24,5
193 - Fabbricazione di calzature	152	5,5	32,0	292 Fabbricazione di altre macchine di impiego generale	137	4,4	28,9
452 - Costruzione completa o parziale di edifici; genio civile	141	5,1	37,1	182 Confezione di altri articoli di vestiario ed accessori	133	4,3	33,2
930 - Altre attivita' dei servizi	98	3,5	40,6	342 Fabbricazione di carrozzerie per autoveicoli; fabbricazione di rimorchi e semirimorchi	130	4,2	37,5
524 - Comm. dettaglio altri prodotti (no seconda mano) in esercizi specializzati	97	3,5	44,1	453 Installazione dei servizi in un fabbricato	110	3,6	41,0
801 - Istruzione primaria	94	3,4	47,5	454 Lavori di completamento degli edifici	108	3,5	44,5
913 - Attivita' di altre organizzazioni associative	87	3,1	50,6	602 Altri trasporti terrestri	105	3,4	47,9

2.9.4 Salute e sanità

Come in tutto il Veneto, anche in quest'area territoriale si assiste ad un progressivo invecchiamento della popolazione, ciò è anche la conseguenza dell'aumentata speranza di vita alla nascita, che, nel Veneto, ha raggiunto i valori di circa 82 anni per le donne e di 74 per gli uomini.

Principali malattie causa di morte per il Comune di Valeggio S.M. (Periodo 1991-2000)

Malattia	O	E	SMR	BMR	10%	90%
Traumatismi e avvelenamenti (maschi)	48	35.83	133.96	117.9	102.6	133.5
Ghiandole endocrine e nutrizione (femmine)	31	16.46	188.33	150.50	122.30	180.6
Sistema circolatorio (maschi)	191	176.49	108.22	109.8	-	101.40
Sistema circolatorio (femmine)	199	186.27	106.83	109.40	101.00	118.10

O= decessi osservati

E= decessi attesi

SMR=Rapporti Standardizzati di Mortalità (Standardized Mortality Ratio) (SMR*100)

BRM = (Bayesian Mortality Ratio) * 100; SMR lisciati con metodo CAR proposto da WinBugs

10 % e 90 %= limite dell'intervallo di credibilità del BMR



Come si può notare, la principale causa di morte riguarda le malattie del sistema circolatorio, seguita per i maschi dai traumatismi e avvelenamenti tumori, mentre per le femmine da malattie delle ghiandole endocrine e della nutrizione.

Ambito	tasso di mortalità (%)
Valeggio sul M.	8,7
Provincia di Verona	8,9
Veneto	9,1

Tasso di mortalità – Anno 2005

Infortuni sul lavoro

Infortuni definiti positivamente esclusi studenti, domestici e sportivi professionisti per comune. Numero medio di infortuni per anno nel periodo 1996-2001 e variazione percentuale rispetto al 1990-1995.

Nome Comune	Media annua infortuni 1996:2001	Var % degli infortuni 1996:2001/1990:1995	Azienda Ulss
Valeggio sul Mincio	190,0	-18,8	22

Incidenti stradali

Infortuni stradali (Inail) per comune. Veneto - Media annua 1999:2001 (Nota: il dato INAIL relativo al 2001 è verosimilmente sottostimato)

Nome Comune	Media annua 1999:2001
Valeggio sul Mincio	20,3

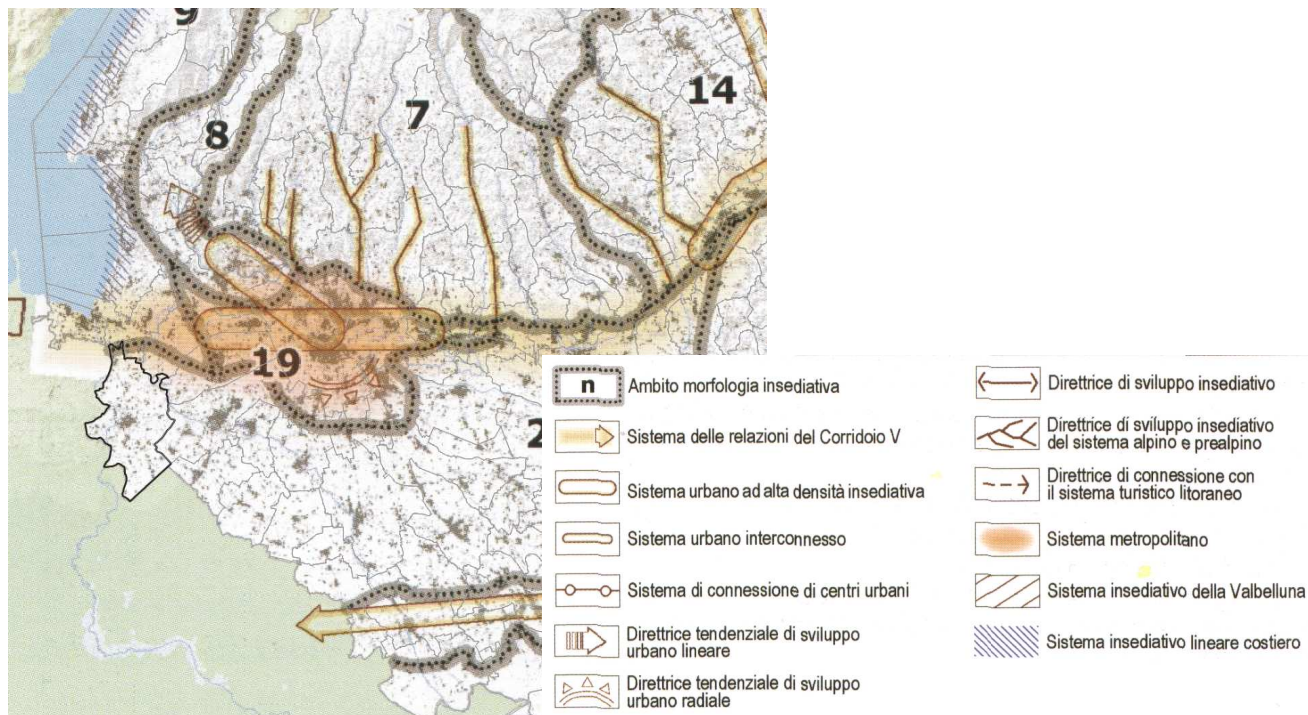
2.10 Il sistema socio-economico

2.10.1 Sistema insediativo: morfologia dei sistemi insediativi

La tavola delle morfologia insediativa descrive la forma del paesaggio con le dinamiche evolutive del sistema insediativi. Essa si compone di due livelli di interpretazione. Nel primo livello il territorio viene descritto in base alle caratteristiche che esso assume in rapporto al contesto urbanizzato, mentre nel secondo individua le direttrici che rappresentano le connessioni nel territorio regionale. Il polo di Verona, sistema urbano ad alta densità insediativa che chiude nella parte occidentale della regione la sequenza dei poli veneti, nel corso dei secoli si è gradualmente espansa a macchia d'olio verso i comuni limitrofi che fungono da connettori di servizio. La costa del Garda rappresenta il sistema insediativo litoraneo della provincia, dove i vecchi ambiti insediativi formano attualmente un unico tessuto compatto.

La morfologia del territorio è uno dei fattori che influenza considerevolmente l'organizzazione territoriale nei confronti del sistema insediativo: a titolo esemplificativo la Lessinia con la sua particolare struttura ha fortemente influenzato l'organizzazione territoriale degli insediamenti, che in passato privilegiavano le dorsali del fondovalle, mentre dal secondo dopo guerra hanno investito progressivamente i solchi radiali delle valli nella loro porzione più ampia fino allo sbocco con la pianura.

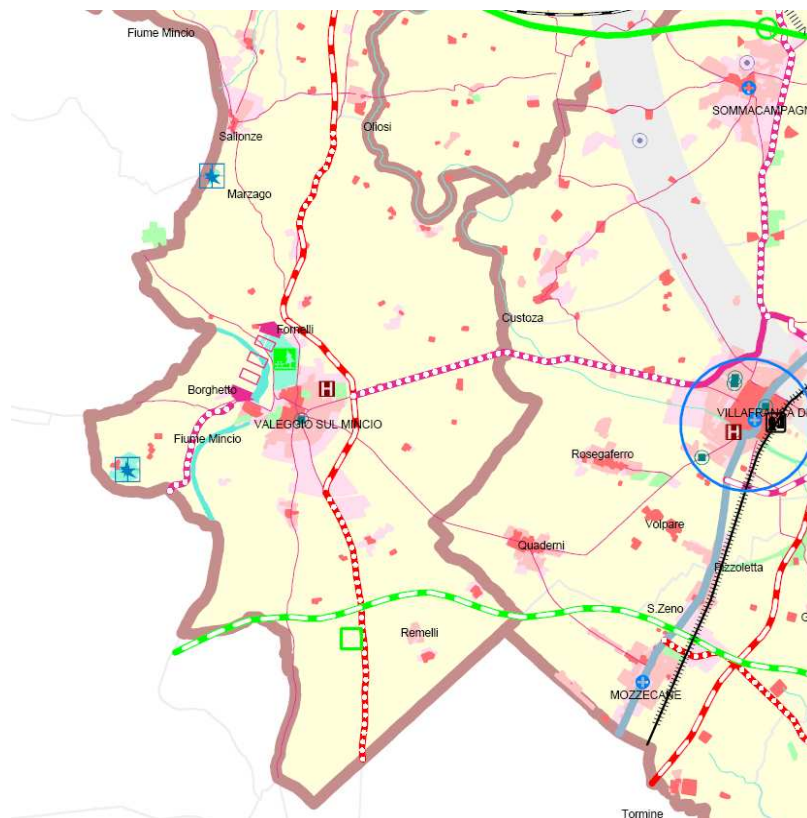
L'area di **Valeggio sul Mincio** è marginale al sistema infrastrutturale principale composto da autostrada (corridoio 5), ferrovia e reti logistiche ma ad esse comunque fortemente legata soprattutto nella porzione più settentrionale del territorio comunale.



Fonte: Estratto PTRC

2.10.1.1 SISTEMA INSEDIATIVO

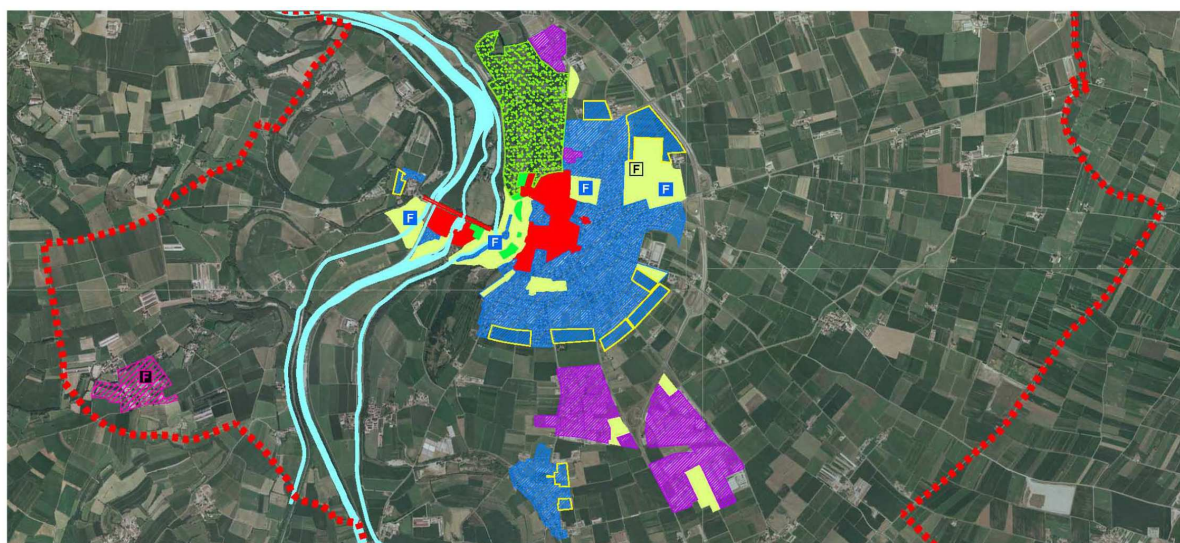
Le tavole seguenti mostrano il sistema insediativo di Valeggio sul Mincio secondo i due strumenti pianificatori del PTP (Piano Territoriale Provinciale) e del futuro PAT.



Fonte: Estratto PTP



Il tessuto urbano è costituito dal nucleo abitato storico di Valeggio, che si sviluppa nella parte centrale del territorio comunale soprattutto in direzione nord-sud. Un altro nucleo abitato rilevante e storico è la frazione di Salionze a nord del comune. Il resto del territorio è occupato dalle coltivazioni e da aree naturali importanti.



Fonte: Amministrazione Comunale - 2007

LEGENDA



Confine Comunale



Centro Storico



Area urbana consolidata



Aree della programmazione e della pianificazione urbanistica



Verde privato esterno all'area urbana consolidata



Contesti figurativi da tutelare (Parco Sigurtà)



Aree produttive



Aree di interesse collettivo di iniziativa privata



Servizi per attrezzature pubbliche e di pubblico interesse



Servizi di interesse sovracomunale



Servizi di interesse sovracomunale di iniziativa privata



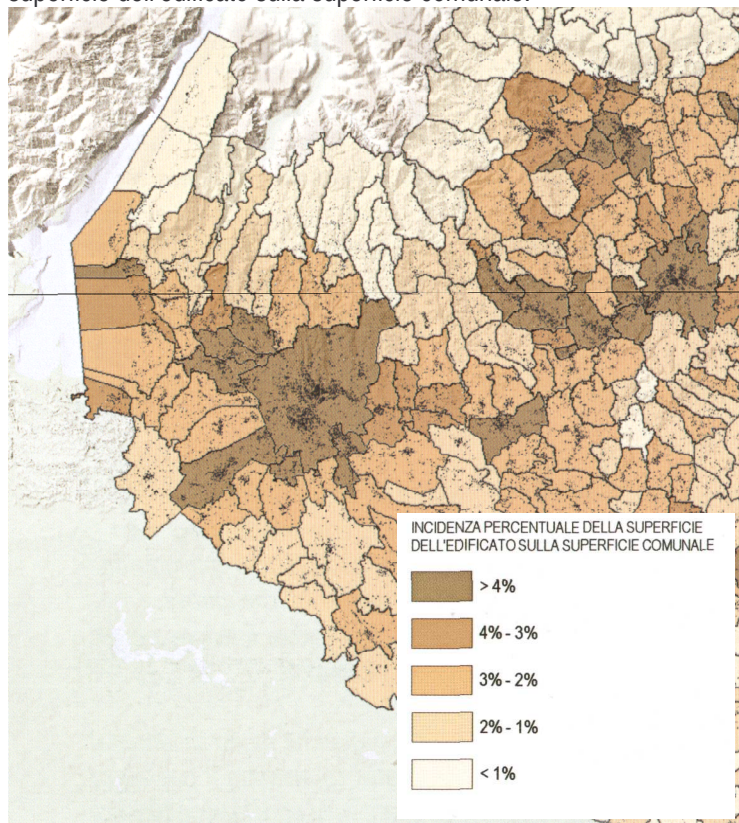
Servizi di interesse comunale di maggior rilevanza



Idrografia principale

DENSITÀ DELL'EDIFICAZIONE E CENTRALITÀ URBANE

La Tavola della densità dell'edificazione è articolata in 5 classi, distinte a seconda dei valori di percentuale della superficie dell'edificato sulla superficie comunale.



Fonte: Estratto PTRC

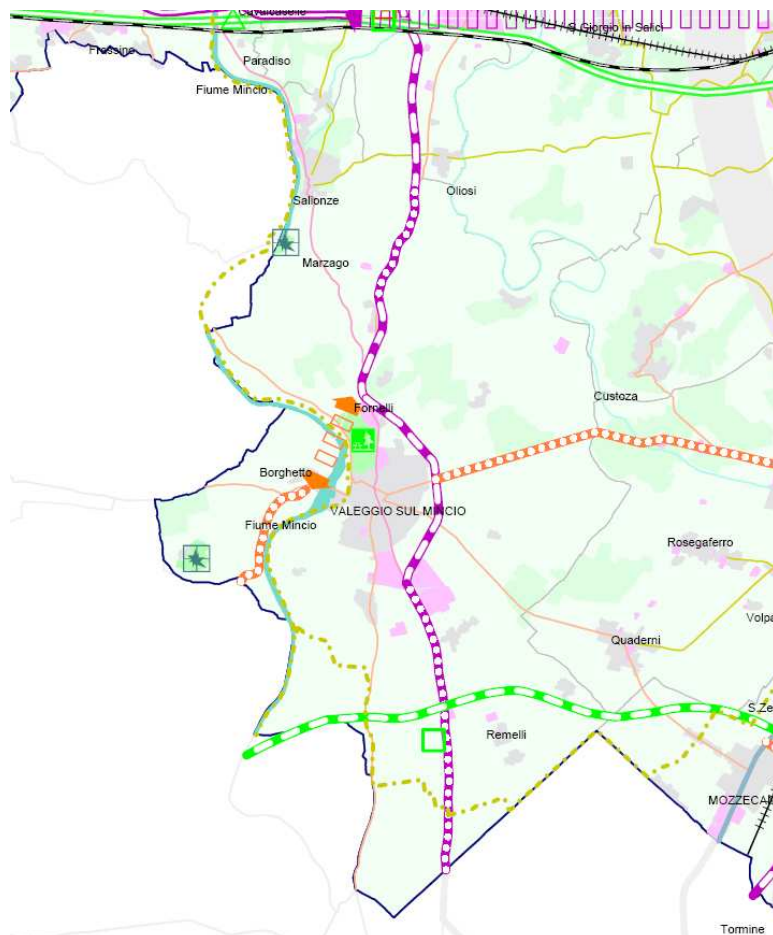
I dati ricavati con lo studio della classificazione tipologica dei comuni sono stati confrontati con i dati dei livelli di copertura del suolo comunale elaborati dagli Uffici della Regione. I livelli più elevati di urbanizzazione del suolo corrispondono essenzialmente ai primi due gruppi della cluster di classificazione tipologica dei comuni (centralità e territori del benessere). Come appare evidente dall'elaborazione cartografica, la superficie edificata si concentra nel centro urbano maggiore (Verona) e nei comuni limitrofi ad esso (Villafranca di Verona, San Giovanni Lupatoto, Pescantina, ect). È nelle zone di pianura che si sono concentrate nel corso degli anni le sistematiche trasformazioni del territorio e in cui lo sviluppo insediativo ha avuto maggiore intensità e diffusione.

I livelli di urbanizzazione sono abbastanza modesti per **Valeggio sul Mincio**; l'incidenza della percentuale di edificazione è compresa fra 1% e il 2%. L'edificazione storicamente si è concentrata soprattutto a ridosso dei centri storici in eccellenza e delle frazioni di Salionze, Borghetto, Vanoni e Remelli.

2.10.2 Viabilità

Il patrimonio viario veneto è oggi sottoposto ad una forte pressione e necessita dell'adozione di politiche integrate ed omogenee. Attualmente l'asse autostradale e ferroviario si distribuisce principalmente lungo il tracciato degli agglomerati produttivi e il sistema ferroviario provinciale si dirama seguendo le linee autostradali della Milano-Venezia e della Brennero. Mentre il nuovo assetto contribuirebbe a ridisegnare i tracciati in senso spaziale verso nord e sud della Regione, alleggerendo i centri. La sfida della Regione Veneto è quella di creare una nuova rete di viabilità "metropolitana", in funzione della necessità di ridisegnare una rete che unisca e completi le tangenziali dei poli principali della Regione: Treviso – Mestre- Padova – Vicenza – Verona, senza utilizzare le autostrade. Una delle grandi opere infrastrutturali in corso di realizzazione è appunto il Servizio Ferroviario Metropolitano Regionale (SFMR).

Il comune di Valeggio è interessato dalla viabilità di livello statale: SS 249 che passa per il centro urbano e da quella provinciale: la SP 3, 24, 27, 28, 55.





Topografia di riferimento

- Confini comunali
- Aree urbanizzate
- Idrografia principale
Articolo 12
- Corsi d'acqua
Articolo 12

Viabilita' di sistema

- Autostrade esistenti
Articolo 31
- Strade statali di sistema esistenti
Articolo 31
- Strade regionali di sistema esistenti
Articolo 31
- Strade provinciali di sistema esistenti
Articolo 31
- Strade comunali di sistema esistenti
Articolo 31
- Strade statali di progetto da riqualificare o ammodernare
Articolo 31
- Strade regionali di progetto da riqualificare o ammodernare
Articolo 31
- Strade provinciali di progetto da riqualificare o ammodernare
Articolo 31
- Strade comunali di progetto da riqualificare o ammodernare
Articolo 31
- Autostrade di progetto in nuova sede
Articolo 31
- Strade statali di progetto in nuova sede
Articolo 31
- Strade regionali di progetto in nuova sede
Articolo 31
- Strade provinciali di progetto in nuova sede
Articolo 31
- Strade comunali di progetto in nuova sede
Articolo 31
- Autostrade pianificate
Articolo 31
- Strade statali pianificate
Articolo 31
- Strade regionali pianificate
Articolo 31

- Strade provinciali pianificate
Articolo 31
- Strade comunali pianificate
Articolo 31

Altra viabilita'

- Strade Statali esistenti
Articolo 31
- Strade Regionali esistenti
Articolo 31
- Strade Provinciali esistenti
Articolo 31
- Strade Comunali esistenti
Articolo 31
- Rete viaria secondaria pianificata
Articolo 31
- Percorsi ciclabili
Articolo 33

Caselli e svincoli autostradali

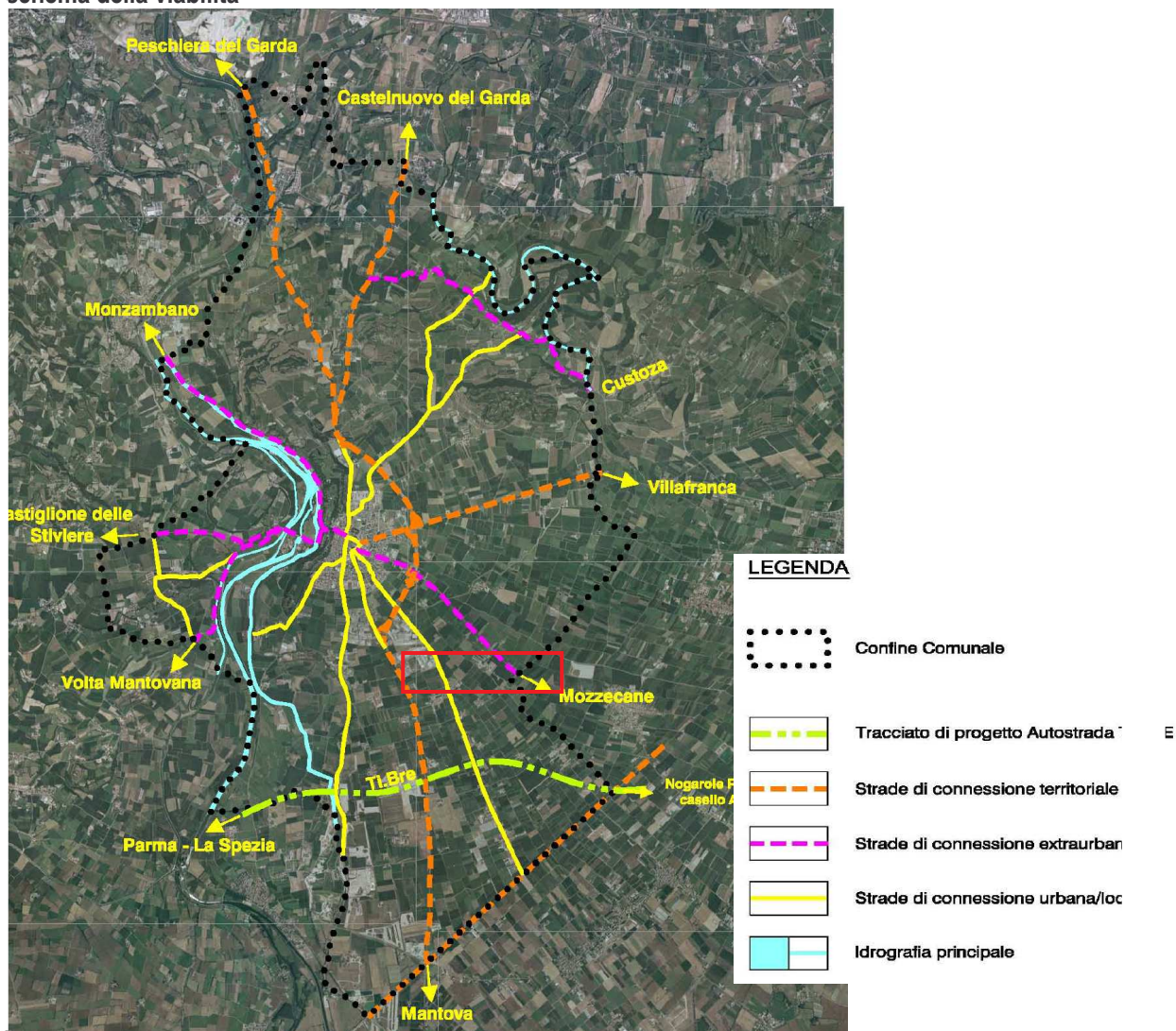
- Caselli esistenti
Articolo 31
- Nuovi caselli
Articolo 31
- Caselli da rilocalizzare
Articolo 31
- Svincoli autostradali di progetto
Articolo 31

Ferrovie e metrotramvie

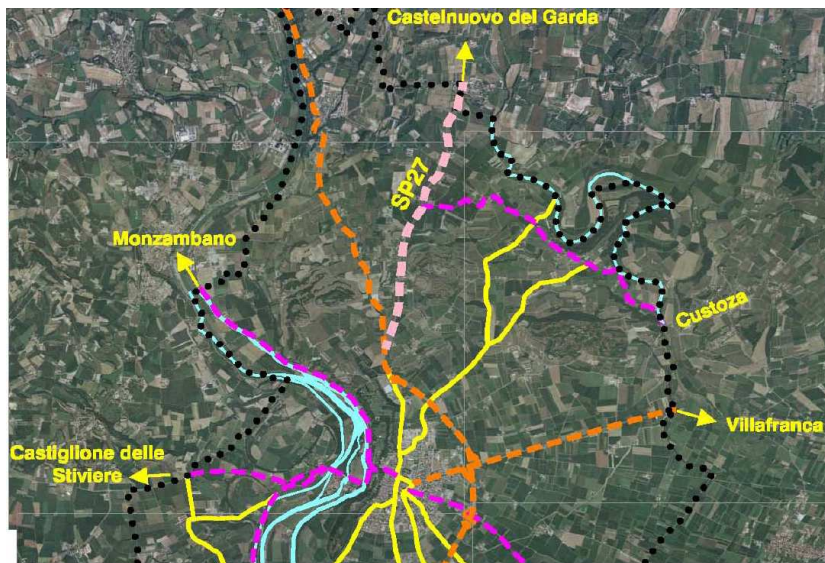
- Ferrovie esistenti
Articolo 31
- Progetto Alta Capacita'
Articolo 31
- Altre ferrovie di progetto
Articolo 31
- S.M.F.R.
Articolo 31
- Metrotramvia di superficie P.T.P.
Articolo 31
- Metrotramvia di superficie Citta' di Verona
Articolo 31

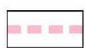


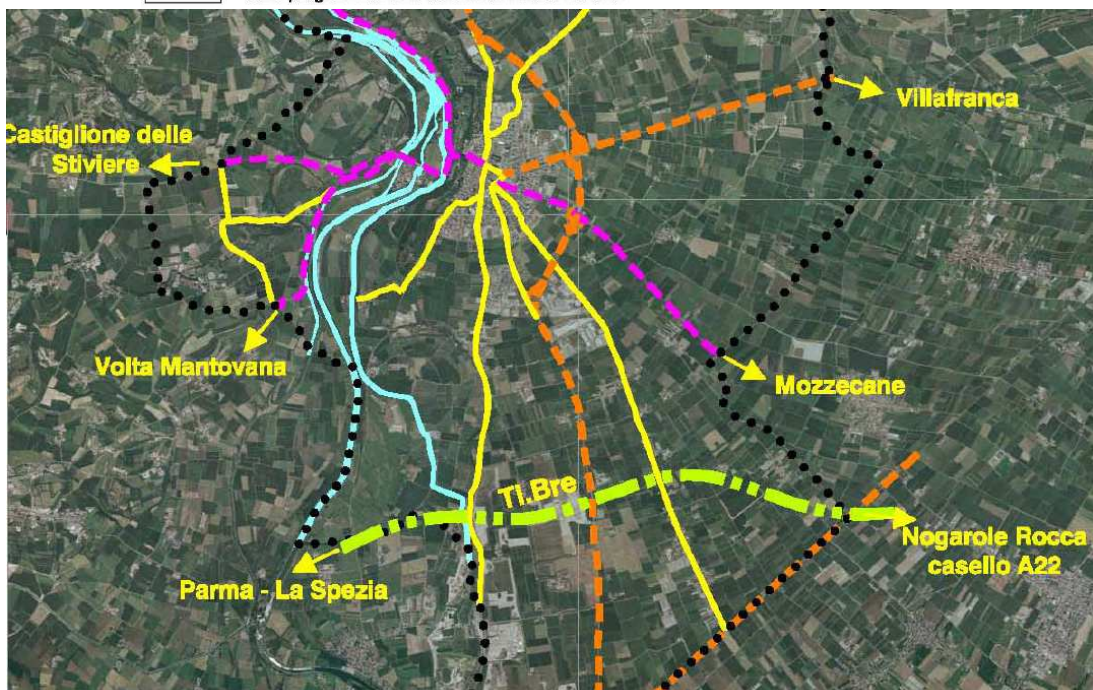
Lo schema della viabilità

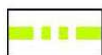


Fonte: Amministrazione Comunale - 2007



 *Potenziamento del tratto di Strada Provinciale SP27 per Castelnovo del Garda previsto dalla programmazione della Provincia di Verona.*



 *Tracciato di progetto della nuova autostrada (Ti.Bre) che collega l'A22 del Brennero, dal casello di Nogarole Rocca, alla Parma - La Spezia.*

Fonte: Amministrazione Comunale - 2007

2.10.3 Reti di servizi

Il numero di unità locali ai servizi nel Censimento del 2001 era pari a 613 su un numero di totale di unità locali pari a 954 (64%).

Il numero di addetti ai servizi era di 1863 su 3608 totali (52%)

Fonte: Elaborazioni Regione Veneto - Direzione Sistema Statistico Regionale su dati Regione Veneto

La superficie comunale occupata dalle aree a servizi (P.R.G Vigente) è pari a 670 802.5 m² così suddivisa.

Tipologia	m ²
Piste ciclabili (2.5 m di larghezza)	(18 692.0 m) 46730.0
Aree a verde (di cui 13 693 m ² zone F speciale)	409149.0
Aree di interesse comune	54344.0
Aree per l'istruzione	50676.5
Aree a parcheggio	109903.0

Fonte: Elaborazioni da PRG.

2.10.4 Attività commerciali e produttive

La zona collinare, a settentrione, risulta la parte più integra del territorio, vocata alla coltivazione specializzata della vite.

Nella pianura è presente e sviluppata la coltivazione degli alberi da frutto assieme a numerosi insediamenti di allevamenti intensivi, molti dei quali si trovano anche all'interno del prezioso habitat naturale del fiume Mincio.

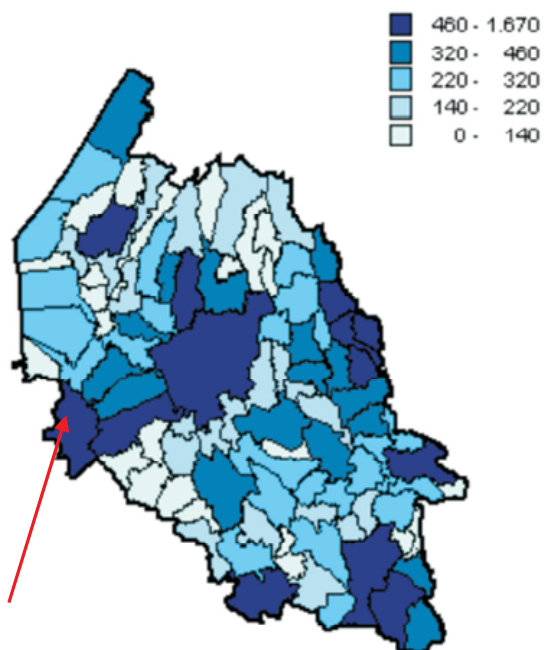
L'attività produttiva, intesa nella moderna connotazione, ha i suoi esordi negli anni '50 con il boom economico. Insediatasi inizialmente lungo le principali direttrici stradali, in ordine sparso, anche con realtà produttive eccellenti e di importanza nazionale, trova la sua attuale collocazione principalmente in due poli, a sud del Capoluogo, lungo la via per Mantova, SS 249. In tempi relativamente recenti si sono insediate attività legate al turismo, allo sport ed alla fruizione del tempo libero all'aria aperta come il campeggio Alto Mincio a nord nei pressi di Salionze, il parco acquatico Cavour a sud-ovest del Capoluogo ed un'area attrezzata per il tempo libero e la pesca ad est dello stesso. Da non sottovalutare nel contesto produttivo, nonché in quello turistico-enogastronomico è l'attività di ristorazione legata al "tortellino" di Valeggio, che ha ormai raggiunto risonanza internazionale.

Non ultima per importanza è l'attività turistica che, favorita certamente dalla vicinanza del Lago di Garda, trova nell'amenità dei luoghi e nelle emergenze storico-architettoniche dei fortissimi poli attrattori, coadiuvati dall'ottima cucina e dai vini pregiati locali. Vicino al Parco Giardino Sicurtà, situato ai margini delle colline moreniche, originario brolo di Villa Maffei (opera di Pellesina, allievo del Palladio), non a caso considerato oggi uno fra i più straordinari giardini al mondo, si possono ammirare il Borghetto, antico borgo con i suoi mulini a pala sul Mincio, sulla quinta del Ponte Visconteo e sovrastato dal Castello Scaligero, Villa Tebaldi a Salionze ed i numerosi Beni Culturali rappresentanti le antiche corti rurali sparse nel territorio.

	Unità locali	Addetti
Industria	315	1696
Agricoltura	26	49
Servizi	613	1863
TOTALE	954	3608

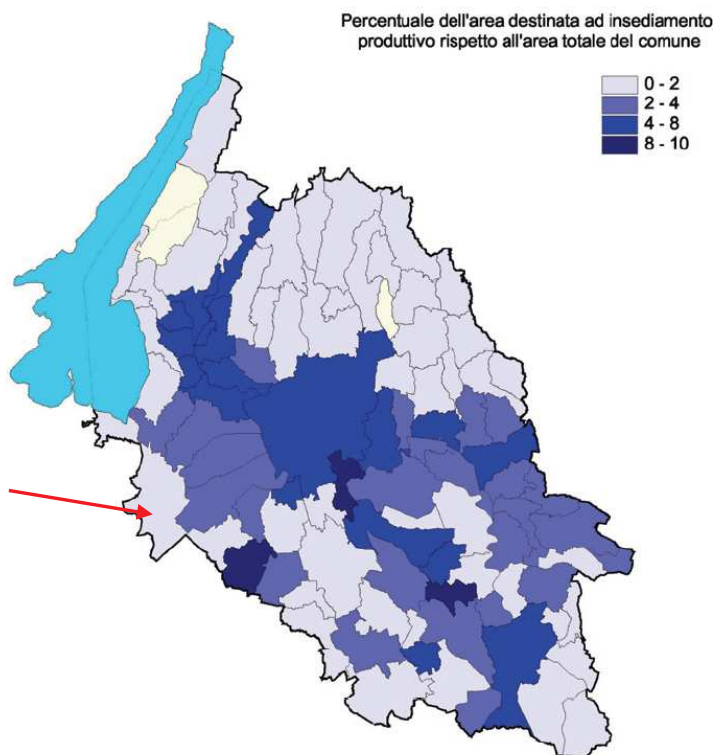
Fonte: dati Regionali 2001

2.10.4.1 IL SISTEMA DELLE AZIENDE AGRICOLE (NUMERO DI AZIENDE AGRICOLE)



Fonte: CCIAA Verona

Valeggio, si pone tra i comuni con un numero elevato di aziende agricole all'interno della provincia di Verona, con ben 510 aziende.



Fonte: CCIAA Verona

La tavola evidenzia come l'area destinata ad insediamento produttivo sia bassa, in relazione al contesto provinciale.